

ZorgRie

De officiële erkende branche RIE van:



Wat is een RIE:

- Risico Inventarisatie & Evaluatie
- Wettelijke verplichting voor alle werkgevers (Arbowet)

Wat is het doel van een RIE:

Met een RIE worden de risico's waaraan de medewerkers worden blootgesteld tijdens het uitvoeren van de werkzaamheden in kaart gebracht.

Resultaat van een RIE:

- Overzicht van risico's binnen instelling
- Plan hoe risico's opgelost gaan worden

Wat is een branche RIE

Een branche RIE is een RIE met een vragenlijst die is goedgekeurd door de branchevereniging(en).

Tot voor kort was het uitzetten van een RIE zeer tijdrovend en bracht veel papierwerk met zich mee:



Gelukkig kunnen zorginstellingen nu gebruik maken van de geautomatiseerde ZorgRie:





Wat is ZorgRie:

- Ø ZorgRie is de officiële branche-RIE voor de Zorgsector
- Ø Systeem om de RIE volledig geautomatiseerd uit te voeren
- Ø ZorgRie is een internetapplicatie

Vragenlijsten in ZorgRie

De vragenlijsten van ZorgRie zijn opgesteld door drie grote Arbo-diensten. De vragenlijsten worden geactualiseerd door een beheerdersgroep.



Eigendom ZorgRie

Het eigendom van ZorgRie ligt bij de deelnemende brancheverenigingen.

Dit zijn, in alfabetische volgorde:

ActiZ:	Thuiszorg & Verpleeg- en verzorgingshuizen
BTN:	Thuiszorg
GGZ Nederland:	Geestelijke gezondheidszorg
NVZ:	Ziekenhuizen
VGN:	Gehandicaptenzorg

ZorgRie draait op software van KMO. KMO beheert ZorgRie voor de brancheverenigingen.



ZorgRie kent 3 verschillende rollen:

- **Beheerders**
- **Coördinatoren**
- **Gebruikers**



Wie zijn de beheerders:

10 beheerders uit de praktijk

Het sectorfonds heeft uit elke branche 2 beheerders aangesteld. Zij zijn verantwoordelijk voor de inhoud van ZorgRie. Ook zijn ze betrokken bij de ontwikkeling van het programma.

KMO Software

KMO is de ontwikkelaar van ZorgRie en beheert de applicatie namens de branches. Door nieuwe gebruikersinzichten en technische mogelijkheden is de ontwikkeling van ZorgRie een continu proces.

Kortom: de beheerders zorgen ervoor dat ZorgRie op internet beschikbaar is om door u gebruikt te worden!



Coördinator:

Een coördinator is de 'super-user' van ZorgRie binneneen instelling.

De coördinator heeft 4 taken:

- Het inrichten van het systeem (o.a. bedrijfsstructuur invoeren).
- Bepalen over welke afdeling een deel-RIE wordt uitgevoerd.
- Personen inschakelen die mee gaan helpen met de uitvoering van een deel-RIE over een bepaalde afdeling. Deze personen noemen we in ZorgRie gebruikers.
- De voortgang van de (verschillende) deel-RIE('s) in de gaten houden en zo nodig ingrijpen.



Gebruikers:

De uitvoering van een deel-RIE is ingedeeld in verschillende stappen. Deze stappen worden uitgevoerd door de gebruikers.

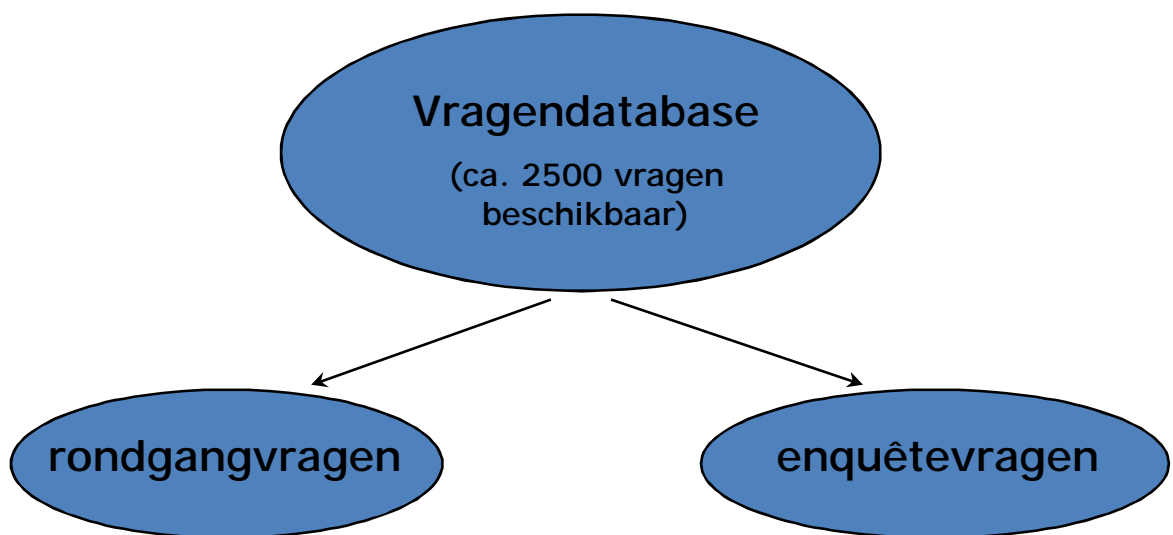
ZorgRie is een volledig geautomatiseerd programma. De gebruikers worden via e-mail op de hoogte gesteld van hun taak. Daarom dient iedere gebruiker te beschikken over een computer met internet en een e-mailadres.

De coördinator kan zichzelf ook een stap binnen de uitvoering van een deel-RIE toebedelen. Dan moet de coördinator zichzelf als gebruiker voor die stap aanmaken.

ZorgRie is een internetapplicatie. Dat betekent dat de coördinator ook heel eenvoudig externe personen kan inschakelen als gebruiker, bijvoorbeeld een Arbo-kerndeskundige om de beoordeling uit te voeren.

ZorgRie kent 2 toepassingen:

- Uitzetten van een 'RIE-rondgang'.
- Uitzetten van een 'enquête'.



Rondgangvragen: achterhalen van feiten. De antwoorden zijn niet persoonsgebonden, dus de vragenlijst wordt beantwoord door 1 persoon.

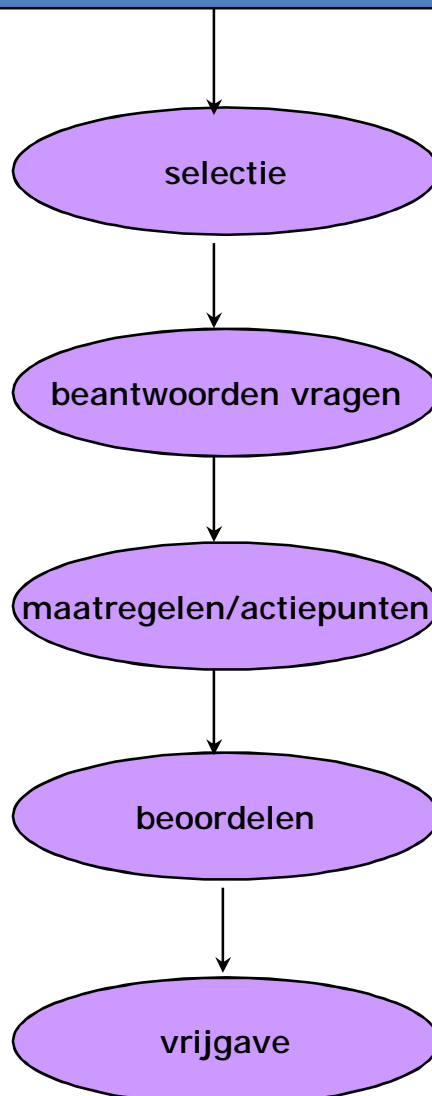
Bijvoorbeeld: Zijn er voldoende verbandtrommels aanwezig?

Enquêtevragen: achterhalen van belevingsgegevens. De antwoorden zijn persoonsgebonden, dus de vragenlijst wordt beantwoord door meerdere personen.

Bijvoorbeeld: Weet u waar de verbandtrommel op uw afdeling ligt?

Schema Rondgang:

Coördinator bepaalt:
1 - over welke afdeling een deel-RIE wordt uitgevoerd en
2 - wie als gebruikers worden ingeschakeld



Resultaat
rondgang:
Plan van Aanpak

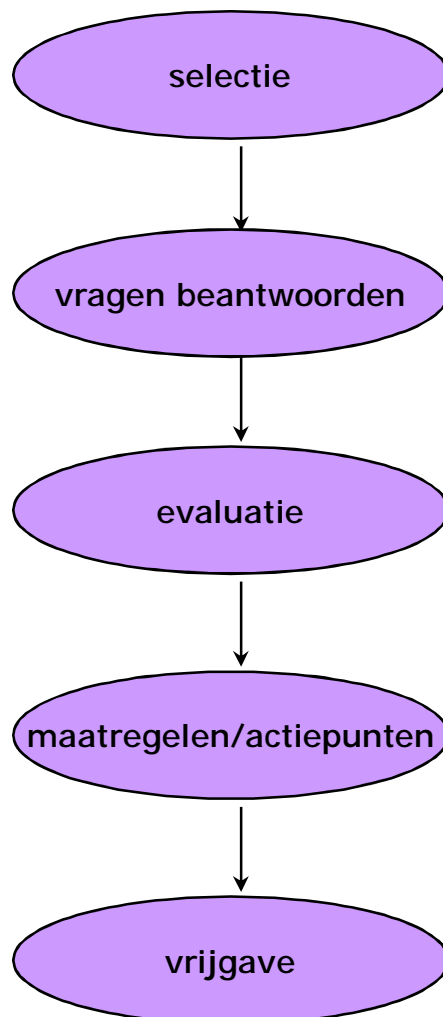


Coördinator-taak

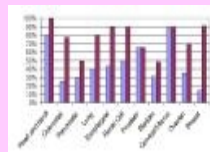
Gebruikers-taak

Schema Enquête:

Coördinator bepaalt:
1 - over welke afdeling een enquête wordt uitgevoerd en
2 - wie als gebruikers worden ingeschakeld



Resultaat enquête:
Resultaten in
percentages en
Plan van Aanpak



Coördinator-taak

Gebruikers-taak



Voordelen van de geautomatiseerde ZorgRie

- ü Verminderen van werkdruk die een RIE met zich meebrengt**
- ü Geen 'papieren rompslomp'**
- ü Vergroten van betrokkenheid bij RIE op de werkvloer**
- ü Beschikbaar op elke internetwerkplek**
- ü Altijd werken met de meest recente versie**
- ü Vragenlijsten worden geactualiseerd**
- ü ZorgRie biedt standaard maatregelen**
- ü Ook de actiepunten uit het Plan van Aanpak worden geautomatiseerd bijgehouden**
- ü Vrijheid om te bepalen wat u zelf doet en wat u wilt uitbesteden**



is ontwikkeld door KMO

Andere producten van KMO zijn



Toxic: voor de informatievoorziening met betrekking tot gevaarlijke stoffen binnen uw organisatie



Cross Approach: voor het opstellen, bijhouden en uitgeven van uw KAM-systeem



KMO Software BV

Bezoekadres:
Europaweg 187
7336 AL APELDOORN

Postadres:
Postbus 548
7300 AM APELDOORN

Telefoon: 055-5383420

Fax: 055-5383429